



# BOLETÍN INFORMATIVO DEL SECTOR YUQUERO COLOMBIA 2007-2020



Rivera, T; Andrade, R.; Labarta, R; Calle, F; Becerra Lopez-Lavalle, L.

## CONTEXTO



En **2020** COLOMBIA COSECHÓ **205.118 ha**

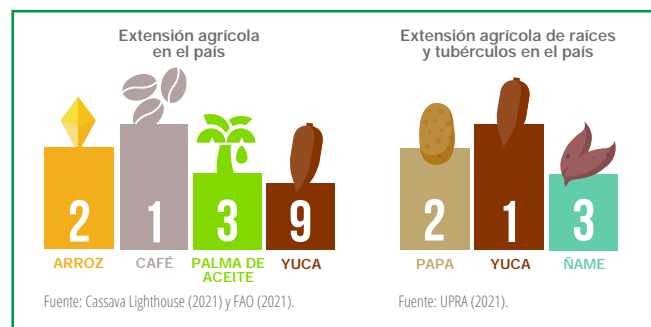
Que representan el **4,08%** de la **SUPERFICIE COSECHADA DE CULTIVOS** del país.



LA CANTIDAD COSECHADA de raíces frescas fue de **2,4 millones de toneladas** | **2.413.051** con un valor estimado de **\$802** miles de millones de pesos colombianos (COP).

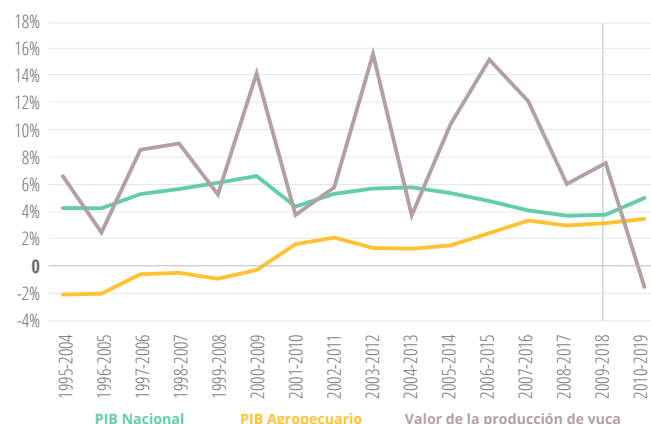
ALREDEDOR DE **US\$ 217 millones<sup>a</sup>** Un valor con potencial de crecimiento debido a la creciente demanda local y global para el uso industrial de la yuca.

Nota: (a) Valor estimado usando el tipo de cambio promedio de 2020.



## Tasa de crecimiento del valor de la producción de la yuca nacional vs. PIB agropecuario<sup>a</sup>

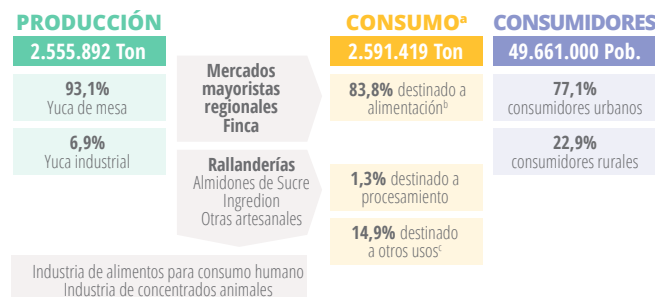
Según información del Departamento Administrativo Nacional de Estadística (DANE) y la Organización de las Naciones Unidas para la Alimentación y la Agricultura (FAO), la tasa de crecimiento del PIB Agropecuario se ha mantenido por debajo de la tasa de crecimiento del PIB nacional durante el periodo evaluado. Por otro lado, la tasa de crecimiento del valor de la producción de yuca, si bien se ha mantenido la mayor parte del tiempo por encima de la tasa del PIB fue altamente volátil, alcanzando varios picos con tasas promedio de crecimiento de hasta el 16% entre 2003-2012 o cayendo a tasas de crecimiento negativas de -1% durante la última década. Esta volatilidad, refleja la inestabilidad del cultivo cuyos precios se caracterizan por presentar alteraciones abruptas<sup>b</sup> que ponen en riesgo a los agricultores al reducir sus ingresos.



Fuente: Elaborado por los autores con base en DANE (2021) y FAO (2021).

Nota: (a) Tasa de crecimiento de media móvil de 10 años, para atenuar variaciones interanuales. A partir del 2019 los valores del PIB son preliminares. (b) De acuerdo con un reporte del Ministerio de Agricultura de 2020, las alteraciones de los precios se deben a escenarios de sobreoferta de la demanda de yuca dulce, la cual coincide con desabastecimiento de yuca amarga, lo que abre un escenario para la recomposición de la producción nacional. Según noticias recientes, esta situación también se ha presentado en el último año como efecto de las alteraciones de la pandemia.

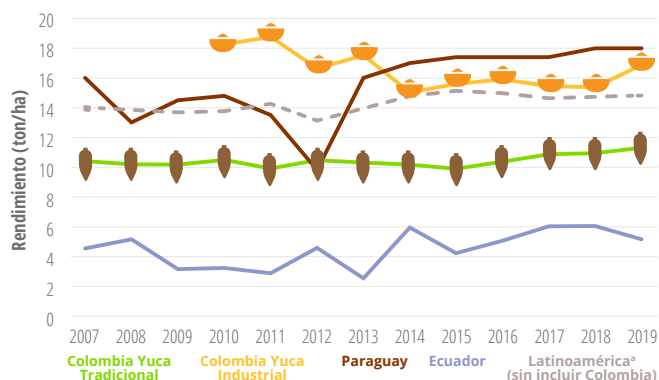
## Actores de la cadena productiva de la yuca (resumida) en Colombia en 2018



Fuente: Elaborado por los autores con base en UPRA y FAO (2021).

Nota: (a) Esta cantidad de consumo incluye las importaciones, que corresponden al 1.39% (FAOSTAT, 2021). (b) Alimentación: hace referencia a la cantidad total del producto disponible para consumo humano durante el periodo de referencia. Los datos también incluyen los productos derivados. (c) Otros usos: residuos, pérdidas, alimentación animal, otros no alimentarios.

## Colombia frente al rendimiento regional (2007-2019)

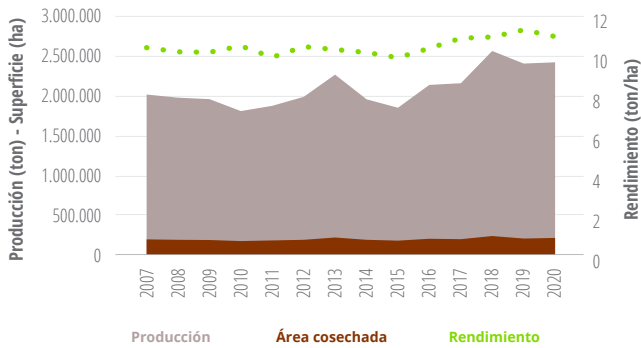


Fuente: Elaborado por los autores con base en UPRA (2021) y FAO (2021)

Nota: (a) Incluye Brasil, Ecuador, Guyana, Paraguay, Perú y Venezuela.

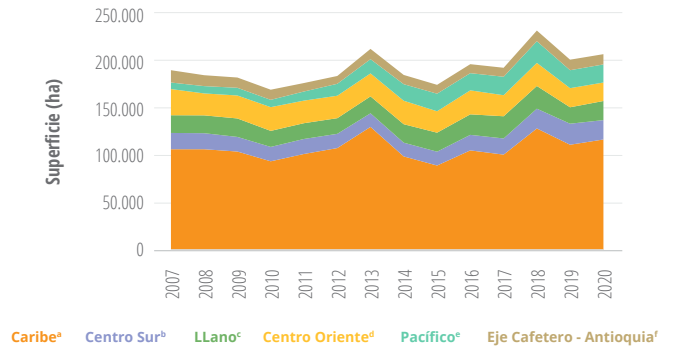
# PRODUCCIÓN

## Evolución del cultivo de yuca 2007- 2020



Fuente: UPRA (2021).

## Área sembrada de yuca a nivel regional



Fuente: UPRA (2021).

Nota: (a) **Caribe**: Atlántico, Bolívar, Cesar, Córdoba, La Guajira, Magdalena, San Andrés y Providencia, Sucre. (b) **Centro Sur**: Amazonas, Caquetá, Huila, Putumayo, Tolima. (c) **Llano**: Arauca, Casanare, Guainía, Guaviare, Meta, Vaupés, Vichada. (d) **Centro Oriente**: Boyacá, Cundinamarca, Norte de Santander, Santander. (e) **Pacífico**: Cauca, Chocó, Nariño, Valle del Cauca. (f) **Eje Cafetero-Antioquia**: Antioquia, Caldas, Quindío, Risaralda.

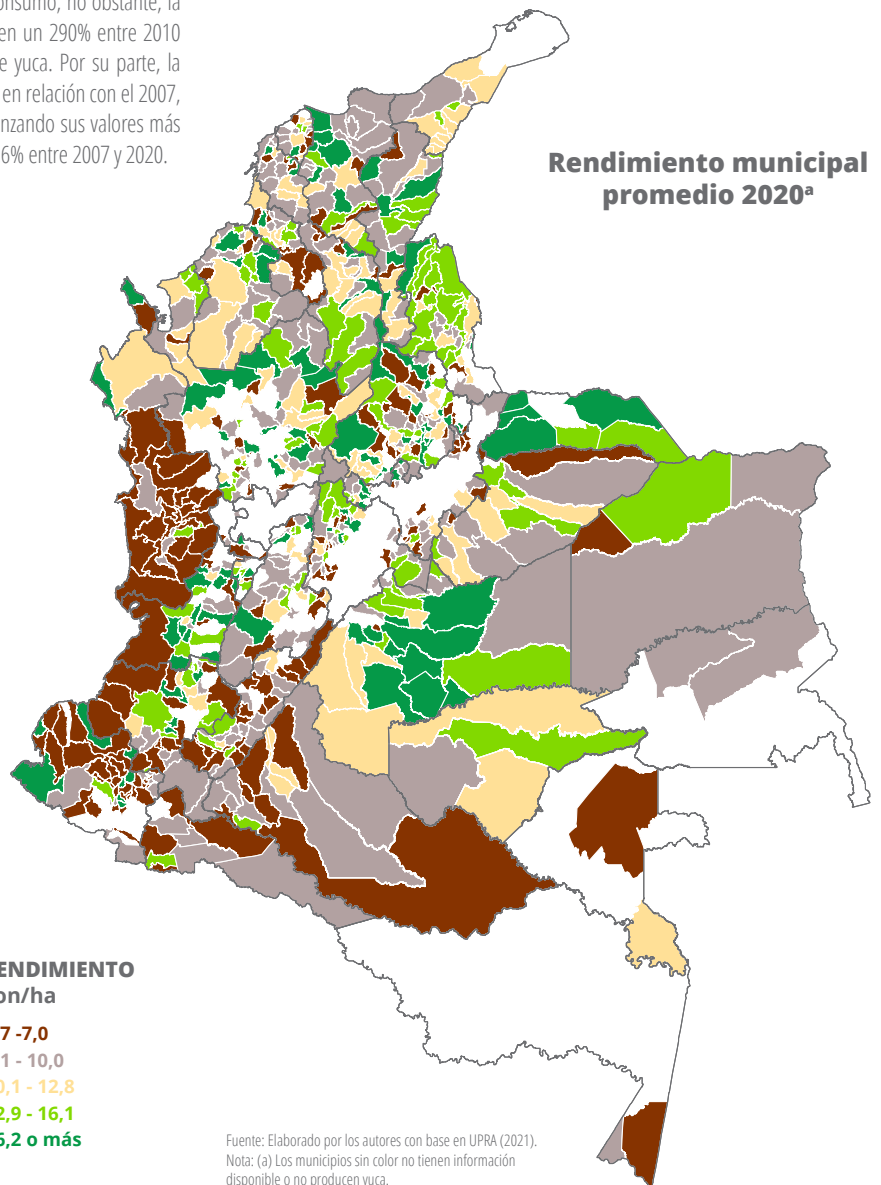
Colombia es el tercer país de Latinoamérica con mayor producción de yuca. En general, predomina la producción de yuca tradicional para consumo, no obstante, la superficie sembrada de yuca industrial se ha incrementado en un 290% entre 2010 y 2020, alcanzando el 6% de la superficie total sembrada de yuca. Por su parte, la superficie sembrada de yuca tradicional incrementó en un 5% en relación con el 2007, sin embargo, ha sido fluctuante durante todo el período alcanzando sus valores más altos en 2013 y 2018. El rendimiento promedio creció en un 7,6% entre 2007 y 2020.

## Rendimiento municipal promedio 2020<sup>a</sup>



### RENDIMIENTO Ton/ha

- 0,7 - 7,0
- 7,1 - 10,0
- 10,1 - 12,8
- 12,9 - 16,1
- 16,2 o más

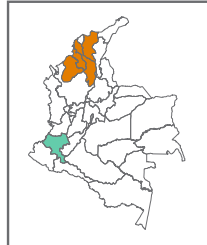
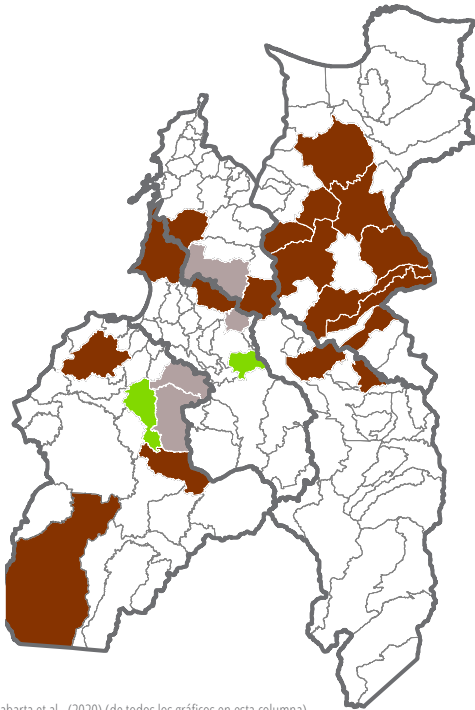


Fuente: Elaborado por los autores con base en UPRA (2021).

Nota: (a) Los municipios sin color no tienen información disponible o no producen yuca.

# CARACTERIZACIÓN DE HOGARES PRODUCTORES

## COSTA CARIBE<sup>a</sup>

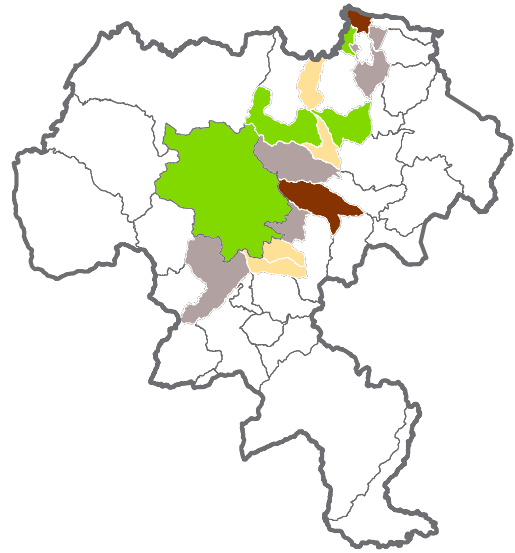


### RENDIMIENTO Ton/ha

0,7 - 7,0  
7,1 - 10,0  
10,1 - 12,8  
12,9 - 16,1  
16,2 o más

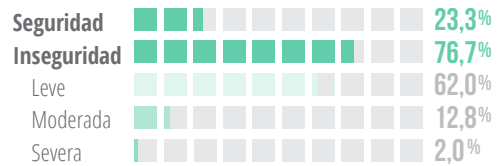
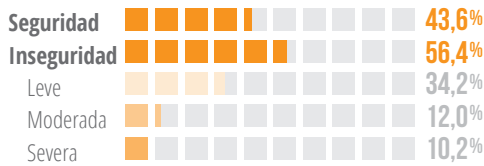
Fuente: Labarta et al., (2020) (de todos los gráficos en esta columna).  
Nota: (a) Los municipios sin color, no fueron parte del marco muestral aleatorio.

## CAUCA<sup>a</sup>

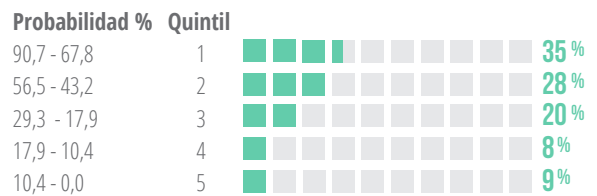
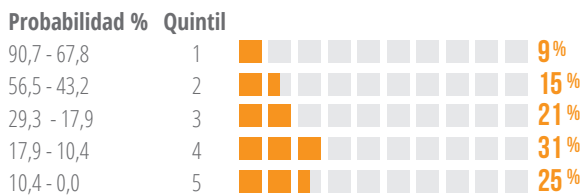


Fuente: Floro et al., (2020) (de todos los gráficos en esta columna).  
Nota: (a) Los municipios sin color, no fueron parte del marco muestral aleatorio.

## SEGURIDAD ALIMENTARIA



## POBREZA



Nota: Los quintiles y probabilidades se obtienen a partir del puntaje obtenido por los hogares encuestados en la "Poverty Score Card". Cada columna nos indica el rango de probabilidad de los hogares en cada quintil de tener ingresos menores a la línea de pobreza de US\$2,5. Por ejemplo, en la Costa Norte 1 de cada 10 hogares tiene probabilidades entre 90,7 y 67,8 de tener ingresos menores a la línea de pobreza. Mientras en el Cauca, 3,5 de cada 10 hogares enfrenta dichas probabilidades.

## TAMAÑO DE FINCA



FINCA  
**9,57 ha**  
LOTE DE YUCA  
**1,6 ha**

Nota: Valores promedio



FINCA  
**3,1 ha**  
LOTE DE YUCA  
**1,1 ha**

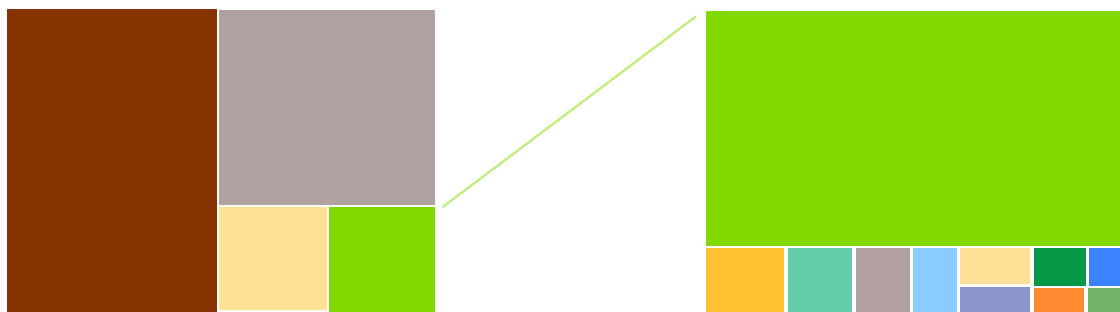
Nota: Valores promedio

# CARACTERIZACIÓN DE LA ADOPCIÓN

## Adopción de variedades en el 2016

ÁREA NACIONAL: 194.546 ha

VARIEDADES MEJORADAS: 17.744 ha



Variedad	ha	%	Rendimiento Potencial
No caracterizado <sup>a</sup>	95.705	49	
Otras variedades locales <sup>b</sup>	63.181	32	
Venezolana (COL 2215)	17.140	9	16
Algodona (COL 1522)	775	0,4	25,8 <sup>c</sup>
Variedades mejoradas	17.744	9	

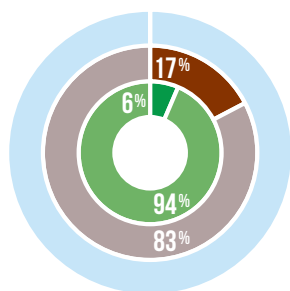
Variedad	ha	%	Rendimiento Potencial ton/ha	Año de liberación
TAI8	13.716	77	29	2004
Veronica (CM 4919-1)	754	4	28	2004
Roja Amarga (CM 4574-7)	654	4	4,7 <sup>c</sup>	nd
SM 1433-4	535	3	nd	nd
SM 712-10	439	2	nd	nd
ICA - Costeña (CG 1141-1)	373	2	23	1991
Blanca (CM 7138-7)	311	2	12,5 <sup>c</sup>	nd
Corpoica Belotti (SM 2775-4)	301	2	30	1991
Corpoica La Francesa (SM 1495-5)	241	1	37,4	2016 <sup>d</sup>
SM 1438-2	226	1	nd	2017
ICA 48 (SM 998-3)	157	1	12,4 <sup>c</sup>	nd
Corpoica Cumbre 3 (SM 707-17)	37	0,2	13,1 <sup>c</sup>	2016 <sup>d</sup>

Fuente: Labarta et al., (2020) y Floro et al., (2020).

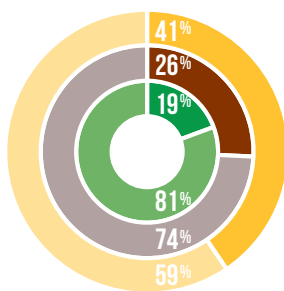
Nota: (a) Departamentos que producen yuca y que no fueron caracterizados mediante las encuestas de hogares. (b) Las variedades locales incluyen 156 materiales diferentes de los cuales 22 corresponden a material identificado dentro de la colección de germoplasma de CIAT y a 134 materiales no identificados mediante el análisis de ADN de germoplasma. (c) La información proviene de la publicación de Becerra et al.2020. (d) Estas variedades fueron oficialmente liberadas en 2016, sin embargo, se tiene registro de su uso en campo desde años anteriores. (nd) No disponible.

## Participación en el total de agricultores, área y producción por tipo de variedades

### COSTA CARIBE



### CAUCA



El porcentaje de agricultores utilizando variedades mejoradas es de apenas 6% y 19% en Caribe y Cauca respectivamente, pero esos mismos agricultores representan porcentajes mayores de área sembrada y el 41% de la producción total en Cauca, lo cual resalta la importancia de disseminar variedades mejoradas con el objetivo de incrementar la productividad de los agricultores.

PRODUCCIÓN: Locales | Mejoradas

ÁREA: Locales | Mejoradas

AGRICULTORES: Locales | Mejoradas

Información no disponible

## Inventario de Tecnologías

### Variedades de yuca recientemente liberadas en Colombia

Variedad	ID <sup>a</sup>	Uso	Región	Rendimiento potencial <sup>b</sup> (ton/ha)	Año	Fuente
CORPOICA-Cumbre 3	SM 707-17	Industrial	Pacífico: Cauca	23,4 <sup>c</sup>	2016	Rosero et al., 2016
CORPOICA-La Francesa	SM 1495-5	Industrial	Andina: Cauca	33,9 <sup>c</sup>	2016	Rosero et al., 2016
CORPOICA-Ropain	GM 273-57	Industrial	Caribe: Bolívar, Cesar, Córdoba, Magdalena, Sucre	28,4	2017	Rosero et al., 2017
CORPOICA-Sinuana	SM 1411-5	Industrial	Caribe: Bolívar, Cesar, Córdoba, Magdalena, Sucre	30,3	2017	Rosero et al., 2017
CORPOICA-BELLOTI	SM 2775-4	Industrial	Caribe: Bolívar, Cesar, Córdoba, Magdalena, Sucre	31,8	2017	Rosero et al., 2017
AGROSAVIA-Melúa 31	SM 2792-31	Industrial	Orinoquía: Casanare, Meta y Arauca	>23 <sup>c</sup>	2018	Rosero et al., 2019

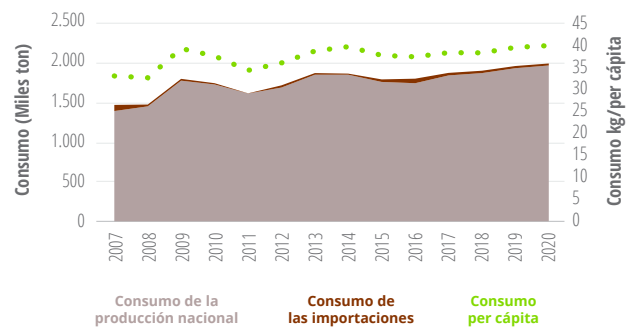
Nota: (a) Código de identificación único utilizado por los programas de mejoramiento de yuca. (b) Raíces frescas. (c) Con densidad de 12500 plantas por ha.

# CONSUMO



Nota: (a) Incluye Brasil, Ecuador, Guyana, Paraguay, Perú, Venezuela. (b) Brasil y Paraguay son los principales productores de yuca en LAC.

## Consumo per cápita de yuca y sus productos derivados en Colombia (2007-2020)



Fuente: FAOSTAT (2021). Balances de alimentos.

# BIBLIOGRAFÍA

- Becerra López-Lavalle, L.A.; Ovalle, T.M.; Marín, DV; Gutiérrez, J.P.; Moreno, M.P.; Moreno, M.; Calle, F; Luna, J.; Belalcázar, J.; Labarta, R.; Ocampo, J.; Dufour, D.; Pantoja, R.D. (2020) Catálogo de variedades de yuca, Cauca - Colombia. Publicación CIAT No. 507. Cali (Colombia) Centro Internacional de Agricultura Tropical (CIAT) 82 p. ISBN: 978-958-694-235-5
- Cassava Lighthouse. (2021) Monitoreo de datos de acceso abierto para el sector de la yuca. Versión 1.0. Disponible en <https://cassavalighthouse.org/es>
- DANE. (2021). Datos macroeconómicos: PIB nacional y PIB agropecuario. <https://bit.ly/3CZjNa6>
- FAOSTAT. (2021). Producción: valor de la producción de yuca en Colombia, rendimiento en la producción de yuca para países de Latinoamérica, balances alimentarios. <http://www.fao.org/faostat/es/#data/QCL>
- Floro, V.O.; Labarta, R.A.; Becerra López-Lavalle, L.A.; Martínez, J.M.; Ovalle, T.M.; Rivera, T.; Álvarez, D.A.; Calle, F.; Ocampo, J. (2020) "Adoption of cassava improved modern varieties in the Cauca department in Colombia using DNA fingerprinting", <https://doi.org/10.7910/DVN/6PXEXQ>, Harvard Dataverse, V1, UNF:6:CXxcq+2BEwBfOx8cwriSpw== [fileUNF]
- Labarta, R.A.; Becerra López-Lavalle, L.A.; Rivera, T.; Álvarez, D.A.; Martínez, J.M.; Ovalle, T.M.; Calle, F. (2020) "Adoption of cassava improved modern varieties in the Colombian Caribbean Region using DNA Fingerprinting", <https://doi.org/10.7910/DVN/N32FZV>, Harvard Dataverse, V1, UNF:6:c2gXWuD3vtRASSBbA1TrXw== [fileUNF]
- Rosero E.A.; Ceballos H.; Calle F.; Lenis J.L.; García J.L. (2017) Corpoica Belloti, Corpoica Sinuana y Corpoica Ropain: Nuevas variedades de yuca industrial para el Caribe húmedo y seco (folleto). Cerete-Córdoba- Colombia: Agrosavia.
- Rosero E.A.; Ceballos H.; Calle F.; Salazar S.; Cardona O.; Rodríguez E. (2016) Corpoica Cumbre y Corpoica La Francesa: Dos nuevas variedades de yuca para el suroccidente colombiano (folleto). Palmira, Colombia: Agrosavia.
- Rosero E.A.; Ceballos H.; Calle F.; Salazar S.; Morante N.; Beltrán F.; Becerra J.; Sandoval H. (2019) Melúa-31 Nueva variedad de yuca industrial para la Orinoquía colombiana.

## Cita correcta

Rivera, T; Andrade, R.; Labarta, R; Calle, F; Becerra Lopez-Lavalle, L. (2021) Boletín informativo del sector yuquero, Colombia 2007-2020. Brief. Centro Internacional de Agricultura Tropical (CIAT). Cali, Colombia. 5 p.

## Contacto

**Robert Andrade**  
Alianza de Bioversity International y CIAT.  
✉ [r.s.andrade@cgiar.org](mailto:r.s.andrade@cgiar.org)

Alianza



RESEARCH PROGRAM ON  
Roots, Tubers  
and Bananas



Cassava  
Lighthouse



Bioversity  
International



Centro Internacional de Agricultura Tropical  
Desde 1967 Ciencia para cultivar el cambio



CGIAR  
Science for a food secure future