

# Género e Inclusión en las Mesas Técnicas Agroclimáticas en Honduras



INITIATIVE ON  
AgriLAC Resiliente

Lorena Mayén Elvir

Consultora

Resultados sobre las prácticas y experiencias de difusión en el contexto de las Mesas Agroclimáticas Participativa de El Paraíso y Occidente.

El informe contiene información sobre el acceso y uso de los servicios agroclimáticos digitales por parte de las mujeres rurales, los jóvenes y los pueblos indígenas.

Noviembre 2024

# Contenidos

<b>Mesas Técnicas Agroclimáticas.....</b>	<b>3</b>
Antecedentes de las Mesas Agroclimáticas Participativas en Honduras ..	4
Resultados de las entrevistas realizadas .....	7
Conclusiones y recomendaciones.....	12
<b>Bibliografía .....</b>	<b>17</b>
Anexos.....	15

# Resultados sobre las prácticas y experiencias de difusión en el contexto de la Mesa Técnica Agroclimática, el acceso y uso de los servicios agroclimáticos digitales por parte de las mujeres rurales, los jóvenes y los pueblos indígenas.

Noviembre 2024

Este informe contiene los resultados de la indagación mediante cuestionario aplicado a personas que integran la Mesa Agroclimática Participativa del departamento de El Paraíso en Honduras, así como a productoras y productores que asistieron a los procesos de formación en género y masculinidades socios de Asociación Regional de Servicios Agropecuarios de Oriente ARSAGRO en El Paraíso y a los procesos de formación en Nuevas Masculinidades socios de Centro de Acción Menonita CASM en Copán Ruinas.

Ambos grupos de participantes forman parte de los Innovahubs implementados por AgriLAC<sup>1</sup> en Honduras.

<sup>1</sup> AGRILAC es una iniciativa del Grupo Consultivo sobre Investigación Agrícola Internacional (CGIAR), para aumentar la resiliencia, sostenibilidad y competitividad en América Latina y el Caribe.

## I. INTRODUCCION

El presente documento desarrolla análisis crítico reflexivo del manejo de información agroclimática, ¿cómo la canalizan a las diferentes poblaciones de productores y productoras?, ¿qué utilidad le dan a la información proporcionada?, por ello partimos de analizar las Mesas Agroclimáticas Participativas, MAP las que se han consolidado en nuestro país y son concebidas como un espacio de diálogo para cerrar la brecha entre la información agroclimática y las personas agricultoras, ya que al estar recibiendo información agroclimática local, les permite estar más preparadas y preparados y tomar decisiones para protegerse de los fenómenos climáticos extremos y aprovechar las buenas condiciones climáticas para sus actividades agropecuarias.

Desde las MAPs se elaboran boletines regionales, y municipales que contienen el pronóstico climático, su posible impacto en los cultivos para condiciones específicas en tiempo y espacio, junto a recomendaciones para la toma de decisión considerando cada rubro productivo. Las predicciones climáticas, son generadas en consenso con el servicio meteorológico del país y el Centro de Estudios Atmosféricos, Oceanográficos y Sísmicos (CENAOS), adscrito a la Secretaría de Gestión de Riesgos (COPECO) cuya misión es el desarrollo, implantación y prestación de los servicios públicos meteorológicos, climáticos, oceanográficos y sísmicos, con el principal objetivo de brindar información que contribuya a la protección de la vida humana, con el fin de identificar las mejores prácticas de adaptación a los fenómenos climáticos. “al facilitar el diálogo entre la ciencia y el conocimiento local, se busca que la información agroclimática sea un insumo para que los agricultores tomen decisiones sobre ¿si sembrar o no?, ¿cuándo ¿sembrar?, ¿qué sembrar? y ¿qué variedad? Y así, implementar acciones que reduzcan el riesgo agroclimático”<sup>2</sup>.

Se analiza la utilidad que le dan las personas agricultoras a la información recibida y cuál es el seguimiento en campo que realiza la MAP al servicio de la agricultura.

<sup>2</sup> Deissy Martínez Barón, coordinadora regional para CCAFS América Latina

# Mesas Técnicas Agroclimáticas

## Antecedentes y funcionamiento de las Mesas Agroclimáticas Participativas en Honduras

### ¿QUÉ SON LAS MAP?

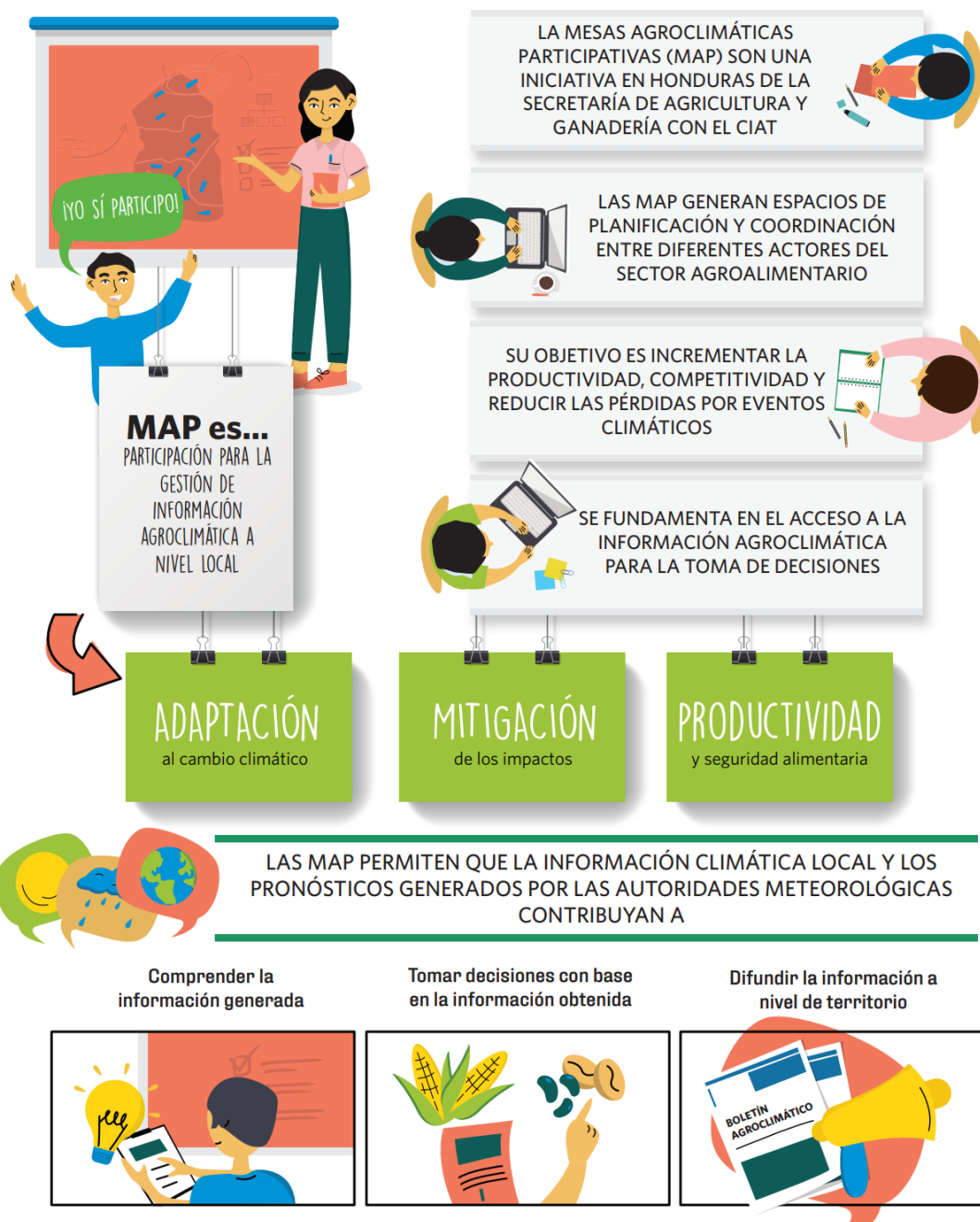


Figura proporcionada por Mesa de El Paraíso

La MAP es un espacio de diálogo entre una diversidad de actores locales incluyendo científicos, técnicos, representantes del sector público, privado y agricultores que busca comprender el posible comportamiento del clima en una localidad y generar recomendaciones para disminuir los riesgos asociados a la variabilidad climática esperada (Carlos Sarmiento, coordinador MAP Danlí 2023). Como resultado de dicho diálogo, se genera un boletín agroclimático que contiene la predicción climática, su posible impacto en los cultivos para condiciones específicas en tiempo y espacio, asociado a recomendaciones como toma de decisión para cada rubro productivo. Las predicciones climáticas, son generadas en consenso con el servicio meteorológico del país y los grupos de agro meteorología existentes de las instituciones, con el fin de identificar las mejores prácticas de adaptación a los fenómenos climáticos, que son transferidas a técnicos y productores locales por medio del Boletín Agroclimático Local.

Las MAPs están conformadas por representantes técnicos, instituciones estatales del sector agropecuario y climático, organizaciones de sociedad civil, grupos de agricultores y agricultoras, academia. Cada MAP cuenta con plan estratégico y reglamento, en las últimas reuniones de las MAPs se ha hecho presente la ministra de la SAG, lo cual le da relevancia al espacio que genera la MAP.

Algunos de los componentes básicos de las MAP son: fortalecimiento de capacidades de los diferentes actores que conforman la MAP que les permita sostenibilidad a la misma, de modo participativo generar medidas de adaptación para cada región y cultivo, con base a predicciones agroclimáticas locales, difundir el boletín agroclimático, centrado en las necesidades de las agricultoras y agricultores, que les permitan la toma de decisiones en sus cultivos.

CENAOS/COPECO responsable por ley en Honduras de generar datos climáticos, crea perspectiva climática datos para cosecha de primera y postrera, en los dos ciclos, cada una de esa información es usada por la Secretaria de Agricultura y Ganadería SAG e infoagro<sup>3</sup>, así como alguna información recabada mediante plataformas meteorológicas satelitales, se hace una presentación general de la perspectiva climática, con esta misma información la SAG genera información como fechas de siembra, condiciones calendarios climáticos y da recomendaciones generales a nivel de país. Esa información llega

<sup>3</sup> Infoagro consolida información generada por instituciones relacionadas con el sector agropecuario, basándose en las necesidades de información de los usuarios

a las MAP en donde acorde con el análisis de técnicos, productoras y productores se consolida y priorizan datos que sirven para redactar los boletines informativos acordes a cada sector, en los que se emiten recomendaciones y medidas de adaptación climática; los boletines se divulgan mediante redes sociales, medios de comunicación, por radio, televisoras locales, se exhiben en lugares visibles en oficinas que son de convergencia del público interesado, para que accedan a la información. Existen estudios que dan cuenta que los agricultores y agricultoras están utilizando la información para tomar decisiones, sabiendo que son pronósticos, pero si genera datos que son importantes para el manejo de cultivos.

## Modelo de Acción de la MAP



Figura Tomada de la Mesa agroclimática El Paraíso

## Objetivos

- Documentar los canales, procesos y estrategias de disseminación de información agroclimática actualmente utilizados por las organizaciones que hacen parte de las Mesas Agroclimáticas Participativas y que están encargadas de la interacción directa con productores y productoras, y establecer en qué medida tales procesos y estrategias atienden dimensiones de género e inclusión social, y de qué manera se escogen los canales utilizados.
- Determinar la existencia de mecanismos que les permitan a las organizaciones socias: i) resaltar el uso de la información disseminada, y ii) recibir retroalimentación por parte de las personas receptoras de la información agroclimática sobre el tipo, la cantidad y calidad de la información recibida.
- Conocer experiencias exitosas que hayan podido tener organizaciones disseminadoras de información agroclimática en hacer la información accesible y útil para mujeres productoras, jóvenes y productores de comunidades indígenas.

## Metodología

La recabada de información se realizó en dos momentos

1. Entrevistas semiestructuradas con representantes de dos organizaciones de cada una de las MTAs vinculadas con el proceso de Innovahubs, que asistan a las reuniones de las mesas técnicas y conozcan los procesos de disseminación de la información a productoras y productores.
2. Grupos focales con personas receptoras de la información agroclimática.

## Resultados de las entrevistas realizadas

Se recopiló información referida a los siguientes aspectos:

- 1) Canales y estrategias para la disseminación de la información agroclimática;
- 2) Utilidad de la información agroclimática para las productoras agropecuarias, jóvenes e indígenas;
- 3) Mecanismos y herramientas para acercar la información a mujeres, jóvenes y productoras y productores indígenas;
- 4) Retroalimentación por parte de quienes reciben la información agroclimática;
- 5) Experiencias sobre el uso de la información agroclimática por parte de productoras y productores.
- 6) Buenas prácticas

1. **¿En qué medida los canales y estrategias para disseminación de información agroclimática, actualmente utilizados por las organizaciones que hacen parte de las MTA y que están encargadas de la interacción directa con productores y productoras, atienden las dimensiones de género e inclusión social?**

Los servicios climáticos están basados en tres componentes básicos:



Mesas agroclimáticas las personas entrevistadas en este espacio aseguran que, si se atienden los aspectos de género en el caso de la mesa de El Paraíso, cuenta con una persona encargada de género e inclusión social que revisa que la información desarrolle elementos de interseccionalidad en especial para las mujeres, juventud y población indígena, la información que se comparte es validada por centros especializados en clima del país y en información que se recoge en espacios digitales. La Mesa Agroclimática Participativa de El Paraíso de Danlí ha iniciado a elaborar su política de género.

Las organizaciones que participan en las mesas tanto CASM como ARSAGRO cuidan de la incorporación de género y trabajan en sus intervenciones con productoras y productores que pertenecen a los grupos de población indígena lenca y maya chortis los boletines son redactados en español con lenguaje amigable que les permite entender la información, basada en aspectos técnicos.

Los boletines son repartidos mediante impresiones que se dejan en las tiendas agropecuarias, en las oficinas de organizaciones de interés, también se realizan conferencias de prensa para dar a conocer los datos.

Las mujeres dicen que también les llega por medio de WhatsApp y así ellas la pueden distribuir con otras mujeres de las comunidades, cuando no comprenden alguna información consultan entre ellas, los medios utilizados son accesibles a las mujeres y jóvenes se distribuye la información en: conferencia de prensa a los medios de comunicación, correo electrónico, grupos de WhatsApp, los boletines impresos distribuidos en comercios de productos agropecuarios, pulperías, centros de educación.

## 2. ¿Qué utilidad tiene la información agroclimática para las productoras, mujeres, jóvenes e indígenas?

A criterio de las personas entrevistadas tanto las que integran las Mesas Agroclimáticas Participativas como las productoras y productores la información agroclimática es muy valiosa ya que sirve de guía en el manejo de las actividades agrícolas lo que permite mejorar la toma de decisiones respecto de los asuntos del clima, las comunidades indígenas a menudo tienen estructuras de gobernanza propias que facilitan respuestas locales al cambio climático. Según las mujeres indígenas, consultadas como parte integral de estas estructuras, pueden desempeñar roles significativos en la toma de decisiones relacionadas con la gestión de ecosistemas y la adaptación climática. Su conocimiento tradicional y su comprensión de las dinámicas locales son valiosos recursos para desarrollar estrategias efectivas de atención a los temas agroclimáticos, sin embargo, los boletines generados por la MAP les son de mucho provecho, actualmente planifican sus cosechas de acuerdo a la información contenida en cada boletín.

El boletín es producto del dialogo que se realiza en la Mesa y contiene en primera instancia, el pronóstico climático y como este podría impactar en los diferentes cultivos en un periodo y territorio específico; en función de este análisis, la MAP realiza las recomendaciones o prácticas de adaptación a los fenómenos climáticos que deberán de tomar en cuenta las personas productoras según sus sistemas productivos atendidos o priorizados. Estas recomendaciones se incluyen en el boletín local que elabora cada Mesa y que posteriormente será diseminado entre técnicos y productores locales.

Los boletines se generan antes del inicio de cada ciclo productivo un boletín para temporada de primera y un segundo boletín para la temporada de postrera.

Las mujeres en la zona de Occidente dijeron que ellas hacen una combinación del uso de la información ancestral y la del boletín, recomiendan que la información sea transmitida por radios locales, y que sea más ilustradas por las mujeres que no saben leer, algunas piden a sus hijos o hijas que les lean la información, también dijeron que sería muy bueno que los boletines sean presentados en lenguas maternas de las poblaciones indígenas.

Para las y los jóvenes se debe aprovechar el uso de las redes sociales y WhatsApp para distribuir la información.

Las personas entrevistadas dijeron que la información les es de mucha utilidad para:

- ▶ Generar espacios de discusión entre distintos actores.
- ▶ Identificar las mejores prácticas de adaptación a los fenómenos climáticos.
- ▶ Generar espacios de discusión entre distintos actores.

- ▶ Identificar las mejores prácticas de adaptación a los fenómenos climáticos.

### **3. ¿Qué mecanismos o herramientas utilizan para diseminar la información agroclimática, especialmente hacia las mujeres, jóvenes y productores y productoras indígenas?**

La información del boletín es distribuida entre las personas beneficiarias o productoras asociadas a las organizaciones vinculadas a la MAP, lo que permite que los y las productoras implementen las recomendaciones técnicas que incluye el boletín las que también pueden utilizar como medidas de adaptación al cambio climático. Las herramientas que utilizan para entregar la información dependen de sus propias estrategias de trabajo con la población participante y de los recursos con los que se cuenta, la información es por municipio ya que se presentan diferencias según la posición de cada lugar.

Algunas de la manera de entrega de la información son mediante cuñas radiales en radios comunitarias de bajo costo, colocando los boletines en lugares que frecuentan las productoras y productores como agropecuarias, centros de salud, centros educativos, donde se presenta la información climática más relevante y prácticas agrícolas que pueden implementarse de manera inmediata.

En la mayoría de los casos la información agroclimática es entregadas en reuniones, talleres, conferencias de prensa, encuentros y actividades de campo que se realizan como parte de la ejecución de los proyectos. Se busca horarios en donde puedan asistir la mayoría de las personas a beneficiar, generalmente en las tardes ya que los hombres trabajan en sus fincas o bien en tierras ajenas, las mujeres se dedican a las labores de la casa y los y las jóvenes asisten a clases o trabajo.

De igual manera se envía la información a través de celular, mensajes de audio o WhatsApp redes sociales, el problema en estos casos es que se requiere de conectividad y no todas las personas tienen facilidad de internet.

El departamento de El Paraíso toma en cuenta la alerta temprana<sup>4</sup> cuya información está surtiendo muchos logros en materia de prevención de daños en la agricultura por efectos de lluvias e inundaciones. La MAP de Danlí ha distribuido pluviómetros con el explicativo del uso y mantenimiento del mismo.

Para que estos mecanismos tengan la utilidad esperada se hace necesario que se concientice a las personas sobre la importancia de la información y una actitud abierta para poner en práctica las orientaciones; por ello estos mecanismos deben organizarse y fortalecerse a través de los procesos de capacitación, talleres y visitas de campo.

<sup>4</sup> A través del Sistema de Alerta Temprana (SAT), Copeco advierte a los municipios seguir vigilantes la ruta de las lluvias y posibles derrumbes de tierra.

Las radios locales también son muy importantes para transmitir los mensajes en los idiomas de los pueblos indígenas en los territorios, al igual que los mensajes de voz a través en lenguas de población indígena.

#### **4. ¿Las entidades participantes en las MTA reciben retroalimentación por parte de los productores sobre la información recibida?**

Sí se produce retroalimentación cuando hay representantes del sector agrícola en las MTA, también cuando se realizan actividades presenciales o visitas de campo; realizan mesas de discusión y se les da seguimiento a las poblaciones para que el mensaje sea analizado en grupos en sus comunidades.

Cada MAP realiza:

- Boletines agroclimáticos para temporada de primera y postrera que incluye los rubros de maíz, frijol, ganadería y café.
- Boletín Sistema Alerta Temprana (SAT) cultivo de frijol por ejemplo la MAP del Valle de Jamastrán la emisión del mismo es de manera semanal.
- Análisis de vulnerabilidad de medios de vida ante amenazas climáticas
- Mesas Agroclimáticas Participativas locales (MAPL) y enlaces climáticos
- Difusión de los boletines informativos mediante medios de comunicación locales, conferencias de prensa, foros u otros medios.
- Seguimiento de los boletines para verificar su impacto en la toma de decisiones de las productoras y productores.

#### **5. ¿Hay experiencias exitosas de acceso y uso a la información agroclimática por parte de mujeres productoras, jóvenes y/o productores de comunidades indígenas?**

La implementación de las recomendaciones técnicas incluidas en el boletín dentro las principales recomendaciones en temas agrícolas, se destacan manejos fitosanitarios, preparación de suelos, manejo de malezas, riegos y drenajes, entre otros. Por ejemplo, para el cultivo de frijol el boletín recomienda, la preparación de los suelos, realizar mantenimiento de los drenajes para evitar problemas de encharcamiento y evacuar rápidamente el agua de los lotes.

El productor Elmer Jarquín de la comunidad de las Selvas municipio de El Paraíso manifiesta que seguir la información del boletín agroclimático le ha permitido un aumento en su productividad, así como la disminución de daños y pérdidas ante fenómenos de origen climático.

La señora Mirna Velásquez productora de la comunidad de Buena Vista en Copan Ruinas, relata que “mediante la información de la mesa agroclimática reconoce que la quema de suelo para sembrar produce daños a la salud provocando afecciones en vías respiratorias y en ojos y contamina el aire”,

## Conclusiones

- Las personas productoras socias de AgriLac, son conscientes que la información sobre agroclimas es de suma importancia para la toma de decisiones y mejorar la calidad y cantidad de sus producciones, así como la mejora de sus parcelas.
- Los productores y productoras, así como otros actores territoriales relevantes reciben de manera oportuna información comprensible y pertinente que les permite implementar acciones preventivas para reducir daños y pérdidas ante amenazas climáticas.
- Los productores y productoras han mejorado sus prácticas agrícolas gracias a la implementación de las recomendaciones técnicas incluidas en los boletines agroclimáticos y a un proceso continuo de adaptación al cambio climático, que les permite reducir pérdidas y, en ciertos casos, mejorar la rentabilidad creando resiliencia.
- La naturaleza participativa y la diversa composición de las MAPs en el nivel territorial permiten generar una estructura de gobernanza fuerte para el desarrollo rural.
- Sus beneficios incluyen el fortalecimiento de capacidades, la difusión de saberes locales, la inclusión generacional y el fortalecimiento del tejido social. Todos estos ayudan, además, a construir resiliencia al cambio climático desde el nivel comunitario.
- Las recomendaciones técnicas les sirven a las productoras y productores tomar medidas de adaptación al cambio climático.
- En la MAP de Danlí la entrega de pluviómetros ha dado excelentes resultados, en la prevención de aumento de caudales por lluvias.
- Las MAPs dan seguimiento en campo a las recomendaciones técnicas dadas en los boletines dicho seguimiento se realiza en dos vías: 1 con personal técnico de las

organizaciones que conforman las MAPs y 2 con productoras y productores para verificar impacto de las recomendaciones brindadas.

- Asociaciones de Mujeres productoras que lideran procesos son un fuerte apoyo a las MAPs.
- El personal técnico debe brindar orientaciones y explicaciones para que los y las productoras obtengan los mejores resultados.
- El interés por la reducción de daños y pérdidas en los cultivos ante amenazas de origen climático más la necesidad llegar a más productores y productoras es el eje fundamental de las mesas agroclimáticas.
- La limitación en la entrega de la información agroclimática se da más cuando se transmite de manera electrónica debido a la brecha digital existente en el país a medida que siga creciendo el acceso a internet en el país, se facilitará la difusión de los boletines agroclimáticos para lograr mayor cobertura.

## Recomendaciones

- Se debe seguir distribuyendo la información del boletín entre las personas beneficiarias o productoras asociadas a la organización lo que permite que los y las productoras implementen las recomendaciones técnicas que incluye el boletín las que también pueden utilizar como medidas de adaptación al cambio climático.
- El incorporar grupos de mujeres organizadas en asociaciones de productoras están integradas a las MAP lo que facilita que la información llegue a las mujeres
- El fortalecimiento de capacidades a través de talleres de género a personas que integran las mesas agroclimáticas es muy necesario
- Creación comisión de género en la Mesa Agroclimática de El Paraíso es básico al impulso del análisis de género, se debe promocionar esta buena práctica.

- Se requiere tener apoyo logístico para visitas en las comunidades
- Los programas de radio que permitan llegar donde la brecha digital no permite hacerlo, utilizar la comunicación como herramienta que permita mayor difusión de la información
- Realizar monitoreo y seguimiento del uso de la información agroclimática mediante la aplicación de una boleta de monitoreo y seguimiento a nivel técnico (reunión de oficina) y de campo (reunión en la comunidad) es de mucha importancia.

### ALGUNOS RETOS DE LAS MAPs

- ✚ Asignar presupuesto a cada una de las MAPs
- ✚ Poder llegar a más personas productoras
- ✚ Las personas productoras se deben apropiar de la información para la toma de decisiones
- ✚ Se debe incluir elementos del enfoque de género como categoría de análisis en las acciones de las MAPs.
- ✚ Se debe generar confianza en el uso de los datos a las personas mayores de 50 años ya que en algunos casos muestran resistencia a las recomendaciones técnicas generadas en los boletines.
- ✚ Organizar el III Encuentro de MAPs a nivel nacional.

### Recomendaciones

- Gestionar alianzas y convenios entre los actores involucrados con el fin de difundir la información y los pronósticos sobre variables climáticas que puedan utilizarse posteriormente para la toma de decisiones sobre la producción.
- Fortalecer los mecanismos de comunicación propuestos para la difusión de información agroclimática y generar interés por parte de la población en el tema del clima aplicado a la toma de decisiones.

- Impulsar programas de educación sobre las variables y la importancia de su conocimiento para el manejo de cultivos deben preceder nuevas iniciativas de difusión de información.
- Ampliar el estudio con respecto a otros factores como ingresos que pueden influenciar en el manejo de información agroclimática, e institucionalizar las metodologías participativas que se llevan a cabo en el país.
- Evaluar la relación entre los rangos de edad de los productores y sus preferencias sobre medios de comunicación para la difusión de información agroclimática.

## Anexo

Personas entrevistadas

Modelo de Boletines

Fotografías

### Personas entrevistadas

Nombre	Organización	Cargo
<b>Personas entrevistadas (junio noviembre 2024)</b>		
<b>Carlos Sarmiento</b>	Mesa Agroclimática Danlí	Coordinador de la Mesa
<b>María Luisa Calix</b>	Fundación Jicatuyo	Coordinadora de la Fundación Jicatuyo- Integrante de la mesa de Santa Rosa de Copan.
<b>Karen Valerio</b>	ARSAGRO	Técnica de campo
<b>Judith Pineda</b>	Comisión Acción Menonita CASM	Técnica de campo
<b>Karol Reyes</b>	Comisión Acción Menonita CASM	Referente en Género
<b>Elmer Jarquín</b>	Comunidad Las Selvas El Paraíso	Productor
<b>José Luis Velásquez</b>	Comunidad Buena Vista Copan Ruinas	Productor

## Boletín climático para mayo, junio, julio y agosto de 2022 Municipio de San Lucas, El Paraíso

### Acumulado mensual de las lluvias en milímetro (mm)



### Mensajes Claves

- Lluvias intermitentes en abril, dando inicio a la época lluviosa a mediados de mayo.
- Años parecidos al 2022: 1996, 2012, 2018, 2021.
- No se espera una canícula prolongada pero sí disminución de la lluvia.

### Recomendaciones

- Ya que las lluvias son irregulares, se recomiendan prácticas de conservación de suelos incorporando abonos orgánicos, rastrojos, coberturas vivas y muertas para aumentar la retención de agua, reducción de evaporación y erosión.
- Realizar drenajes, acequias o camas para evitar encharcamientos y pudrición de los cultivos en parcelas.
- Utilizar insumos orgánicos y realizar visitas a la parcela para el monitoreo y el control preventivo de plagas y enfermedades.
- Reforestación de cuencas, evitar quemas y conservación de bosques para mejorar la disponibilidad del agua, reducir los riesgos a desbordamiento de ríos y quebradas, derrumbes y daños a la infraestructura a nivel local.



Modelo de socialización de información agroclimática con equipos técnico y grupo de mujeres



# Bibliografía

<https://alliancebioiversityciat.org/publications-data/mesa-territorial-agroclimatica-municipios-namasigue-y-orocuina-honduras>

<https://www.cimmyt.org/es/noticias/mesas-agroclimaticas-participativas-e-innovahubs-sinergias-sustentables-en-honduras/>

Guía para orientar la puesta en marcha las Mesas Agroclimáticas en la región SICA

**Lorena Mayén Elvir**

**Consultora, Honduras**

© 2023 CGIAR System Organization. Some rights reserved.

This work is licensed under a Creative Commons Attribution-Noncommercial 4.0 International Licence (CC BYNC 4.0).



INITIATIVE ON  
**AgriLAC Resiliente**

**Name, Title,**

**Name, Title,** [emailaddress@cgiar.org](mailto:emailaddress@cgiar.org)

CGIAR is a global research partnership for a food-secure future. CGIAR science is dedicated to transforming food, land, and water systems in a climate crisis. Its research is carried out by 13 CGIAR Centers/Alliances in close collaboration with hundreds of partners, including national and regional research institutes, civil society organizations, academia, development organizations and the private sector. [www.cgiar.org](http://www.cgiar.org)

We would like to thank all funders who support this research through their contributions to the CGIAR Trust Fund: [www.cgiar.org/funders](http://www.cgiar.org/funders).

To learn more about this Initiative, please visit this webpage.

To learn more about this and other Initiatives in the CGIAR Research Portfolio, please visit [www.cgiar.org/cgiar-portfolio](http://www.cgiar.org/cgiar-portfolio)

© 2023 CGIAR System Organization. Some rights reserved.

This work is licensed under a Creative Commons Attribution-Noncommercial 4.0 International Licence (CC BYNC 4.0).



INITIATIVE ON  
**AgriLAC Resiliente**