



Programa de TRANSICIONES agroecológicas

Políticas en síntesis

Abril 2025

Explorando los modelos de negocio para las transiciones agroecológicas en los cultivos de cacao y camu camu en Ucayali, Perú

María Blanco, Leslie Estefany Mosquera, Rafael De Los Ríos, Diego Crisóstomo, César Díaz, Thea Ritter, Yovita Ivanova, Jonathan Mockshell, José Sánchez Choy.

Mensajes clave

- La transición agroecológica es una oportunidad estratégica para el desarrollo sostenible en Ucayali. Los productores de cacao y camu camu ofrecen productos de alta calidad, pero enfrentan barreras, como el acceso limitado a financiamiento, una infraestructura deficiente y costos elevados de certificación.
- Agroindustria y gastronomía valorizan la biodiversidad amazónica. Innovación, economía circular y conexiones con productores locales son claves para fortalecer la competitividad, impulsar el desarrollo regional y promover alimentos sostenibles.
- Las cooperativas y asociaciones son actores clave para conectar productores con mercados, financiamiento y prácticas sostenibles. Las políticas que refuercen su rol impulsarán la adopción de sistemas agroecológicos y beneficios sociales.
- Las inversiones público-privadas en riego, capacitación y tecnología, junto con incentivos como créditos accesibles, estrategias de biocomercio y pagos por servicios ambientales, impulsarán cadenas sostenibles.
- Promover la diversificación, las tecnologías ecoeficientes y los saberes ancestrales reduce los riesgos climáticos y mejora los ingresos. Los incentivos económicos y los programas especializados son esenciales para facilitar esta transición y garantizar un impacto sostenible en Ucayali.

Introducción

El cultivo de cacao (*Theobroma cacao*) y camu camu (*Myrciaria dubia*) en Ucayali, Perú, desempeña un papel fundamental en la economía regional y en la seguridad alimentaria de las comunidades locales. Estos productos nativos no solo

representan una fuente importante de ingresos para pequeños productores, sino que también tienen un creciente valor en mercados nacionales e internacionales, especialmente dentro de los sectores de agroindustria y gastronomía. Sin embargo, los sistemas de producción actuales enfrentan desafíos significativos como la degradación del suelo, las emisiones de gases de efecto invernadero y la pérdida de biodiversidad (FAO, 2021). Además, no logra garantizar alimentos saludables y nutritivos para todos, ya que el hambre, la malnutrición y las enfermedades relacionadas con la dieta siguen siendo problemas importantes (FAO et al., 2019). Frente a estos desafíos, es fundamental avanzar hacia un sistema agroalimentario ambiental, económica y socialmente sostenible.

La agroecología surge como un enfoque integral para abordar los retos ambientales y sociales de la agricultura. A través de principios como la salud del suelo, la biodiversidad y la equidad, fomenta sistemas productivos más resilientes y regenerativos, esenciales frente al cambio climático, para garantizar la seguridad alimentaria (Wezel et al., 2020). Además, la transición agroecológica requiere la participación de todos los actores del sistema agroalimentario, apoyada por incentivos, inversiones sostenibles y el análisis de modelos de negocio que permitan optimizar operaciones y adaptarse a las dinámicas del mercado (Osterwalder & Pigneur, 2010).

En este contexto, el estudio forma parte del Programa de Transiciones Agroecológicas para la construcción de sistemas agrícolas y alimentarios resilientes e inclusivos (TRANSICIONES), que busca alinear políticas, inversiones y apoyo técnico para facilitar transiciones agroecológicas fundamentadas en información climática en países de bajos ingresos, mejorando sistemas alimentarios, desarrollando herramientas digitales y promoviendo incentivos e inversiones sostenibles.

Con el objetivo de proporcionar recomendaciones estratégicas orientadas a fortalecer la resiliencia y la sostenibilidad de los sistemas productivos del cacao y el camu camu en Ucayali, en consonancia con los principios de la agroecología, el presente análisis se centra en identificar los modelos de negocio en tres sectores clave: productores, agroindustria y gastronomía. Asimismo, evalúa el desempeño actual en prácticas agroecológicas e identifica las oportunidades de mejora, los incentivos para la transición agroecológica y las necesidades prioritarias de inversión y capacitación.

Lea en el Anexo la declaración de la Cámara de Comercio, Industria y Turismo de Ucayali acerca del modelo de negocio para las transiciones agroecológicas.

Importancia de los cultivos clave en el contexto local

Perú es el octavo productor y décimo exportador mundial de cacao, y se destaca como el segundo mayor productor de cacao orgánico y proveedor clave de cacao fino y de aroma, con el 60% de la biodiversidad mundial del cacao. En el ámbito regional, Ucayali contribuyó con una producción de 22,7 mil toneladas en 2022 (MIDAGRI, 2023), equivalente al 13,3% de la producción nacional, consolidándose como una región clave para el desarrollo de esta industria. En los mercados internacionales, Países Bajos es el principal destino del cacao peruano (28%), seguido por Indonesia (24,6%) y México (11,1%) (Mapa Comercial, 2023). Este posicionamiento refleja la importancia del cacao en Ucayali como motor económico regional y recurso estratégico para el comercio exterior del país.

El camu camu (*Myrciaria dubia*) es un frutal nativo de la Amazonía. En Ucayali su cultivo representa una oportunidad estratégica debido a su adaptabilidad a condiciones edafoclimáticas diversas, incluidas zonas inundables y suelos ácidos de baja fertilidad. Debido a su alto contenido de vitamina C, este fruto se ha convertido en un recurso clave para la agroindustria alimentaria y farmacéutica, con aplicaciones en productos como néctares, mermeladas y suplementos antioxidantes (INIA, 2021), lo cual subraya su potencial como motor de desarrollo económico para la región. En 2020, las exportaciones de camu camu en Perú alcanzaron un valor de 4,7 millones de dólares, representando un crecimiento del 71% respecto a 2019, cuando se registraron ventas por 2,7 millones de dólares (Mincetur, 2021). Estados Unidos fue el principal destino, concentrando el 47% de las exportaciones,

seguido por la Unión Europea (17%), Japón (8%), Canadá (7%) y Australia (7%) (Mincetur, 2021). Este notable incremento refleja el creciente interés internacional en este producto.

Dado este contexto y la importancia del cacao y el camu camu en el Perú, es fundamental examinar modelos de negocios que sean sostenibles y permitan que la transición agroecológica sea más efectiva.

Metodología

El estudio empleó un enfoque integral que combina métodos cuantitativos y cualitativos para analizar los sistemas productivos de cacao y camu camu en Ucayali, con énfasis en modelos de negocio y prácticas agroecológicas. Para el análisis de modelos de negocios se utilizaron grupos de discusión con productores y empresas para desarrollar el **Business Model Canvas**, una herramienta que permitió identificar y mapear las operaciones de las cadenas de valor del cacao y del camu camu. Además, se seleccionaron 21 empresas con las cuales se elaboraron 9 modelos de negocio alineados con los 13 principios agroecológicos. Se aplicó una escala para medir el grado de cumplimiento, identificando empresas con mayor potencial agroecológico.

Con el objetivo de evaluar el desempeño agroecológico, 44 productores de cacao participaron en una **autoevaluación de desempeño agroecológico** basada en encuestas diseñadas con los criterios del Business Agroecology Criteria Tool (B-ACT) de Biovision y la herramienta Tool for Agroecology Performance Evaluation (TAPE) desarrollada por la FAO. Este enfoque permitió medir cómo los productores integran los principios agroecológicos en sus rutinas diarias. Así mismo, las empresas participantes completaron el **Test empresarial para la transición agroecológica** de Biovision, que evalúa el respeto a los derechos humanos, la equidad y el impacto en la biodiversidad.

Posteriormente se realizó un **mapeo de incentivos y oportunidades** con productores y empresas del sector para identificar las estrategias de inversión y transición agroecológica más adecuadas según sus necesidades y contexto local. Una vez finalizado el mapeo, se organizó el taller participativo **"Visión y backcasting de inversiones e incentivos sostenibles para la transición agroecológica"**, reuniendo actores clave del sector público y privado. Este espacio permitió validar propuestas de incentivos e inversiones alineadas con los objetivos agroecológicos.



CIAT / Elizabeth Ramirez

Modelos de negocios en el sector agroalimentario de Ucayali

El análisis de los modelos de negocio en el sector agroalimentario de la Amazonía peruana permitió identificar características clave, fortalezas y desafíos en las diferentes cadenas de valor estudiadas. El modelo de negocio de los **productores de cacao** en Curimaná asociados a la cooperativa Banaqui refleja una integración sólida con la cooperativa, facilitando el acceso a mercados internacionales como Altomercato y agronegocios nacionales. Su cacao, principalmente de la variedad CCN51, se distingue por su calidad organoléptica y su certificación orgánica, respetando identidades culturales y naturales. Los ingresos se encuentran compuestos en un 80% por las ventas de cacao, y el restante se complementa con cultivos como el plátano y empleos temporales. Por otro lado, los productores no llevan un registro de sus costos; sin embargo, los costos de insumos agrícolas a menudo compiten con las necesidades familiares prioritarias, como educación y salud, evidenciando desafíos en la sostenibilidad económica del modelo.

En el caso de las **cooperativas de cacao** (Colpa de Loros y Banaqui), se observó que su principal mercado abarca tanto Lima como países europeos, como Italia y Francia. Su propuesta de valor se centra en ofrecer un producto orgánico, certificado y trazable, con cualidades diferenciadas en aroma y sabor que son altamente valoradas por sus clientes. La confianza generada a lo largo de más de 12 años de operaciones, sumada al cumplimiento de volúmenes y tiempos de entrega, fortalece su posición en el mercado. Para sus socios, la cooperativa proporciona precios más competitivos que los ofrecidos por acopiadores convencionales, además de capacitaciones y asistencia técnica.

Las cooperativas realizan actividades de acopio, transformación y exportación de cacao, mayoritariamente en grano orgánico certificado. Estas organizaciones cuentan con una red robusta de aliados, incluidos proveedores, promotores técnicos y financieros. Sin embargo, enfrentan limitaciones como la falta de saneamiento legal de tierras, acceso insuficiente a créditos formales y desafíos para financiar certificaciones orgánicas. Estas debilidades afectan su capacidad de escalar operaciones y adoptar tecnologías que fortalezcan su resiliencia frente a las fluctuaciones del mercado y el clima.

Por otro lado, las asociaciones de **productores de camu camu** presentan un modelo de negocio enfocado en mercados nacionales, como Lima, y de exportación hacia Japón. Su propuesta de valor radica en la entrega de un producto orgánico que cumple con los estándares de calidad, precio y continuidad requeridos por los compradores. A través de alianzas con instituciones como SENASA y Sierra y Selva Exportadora, buscan mejorar su competitividad y acceso a mercados. A pesar de sus esfuerzos por incrementar áreas de cultivo y mejorar la productividad con la ayuda de bancos de germoplasma y paquetes tecnológicos, las asociaciones enfrentan desafíos similares a los de las cooperativas de cacao, especialmente en términos de acceso a capital de trabajo y certificaciones orgánicas, cuyo costo es elevado.

En el ámbito de las **empresas agroindustriales**, aunque se ha avanzado en la implementación de maquinaria especializada y

buenas prácticas de manufactura, su desarrollo es limitado en términos de valor agregado y volumen de ventas. Estas empresas, que abastecen principalmente mercados locales y nacionales, destacan por su apuesta por productos orgánicos y sostenibles, así como por su colaboración con productores para garantizar estándares de calidad en la materia prima. Sin embargo, el acceso al financiamiento y la falta de aprovechamiento de fondos como FONDESAM representan barreras significativas para el crecimiento de estas empresas.

Finalmente, las **empresas gastronómicas** han logrado un nivel alto de cumplimiento de criterios agroecológicos al introducir ingredientes amazónicos en la oferta culinaria peruana, contribuyendo a la diversificación y al reconocimiento internacional de la cocina regional. Sin embargo, comparten limitaciones con otros actores de la cadena, como la dificultad para acceder a financiamiento y la falta de capacidades para gestionar proyectos sostenibles. Estas debilidades limitan su capacidad para escalar e innovar de manera más consistente en el sector gastronómico.

Estos resultados ofrecen una perspectiva general de las fortalezas y oportunidades de mejora de los modelos de negocios evaluados que serán abordadas más adelante. A continuación, se evalúa el desempeño agroecológico de los actores de las cadenas de valor de cacao y de camu camu.

Avances y desafíos en las prácticas agroecológicas

El análisis de las prácticas agroecológicas implementadas por **los productores de cacao** muestra avances significativos en ciertos principios clave, mientras evidencia áreas críticas que requieren atención. Los principios mejor implementados fueron la conectividad, la cocreación de conocimiento y la justicia, con puntajes de 3,0; 2,54 y 2,44, respectivamente. Estos resultados reflejan una sólida integración entre los agricultores y sus cooperativas, que no solo facilita el acceso a beneficios como capacitación, fertilizantes orgánicos y mercados, sino que también promueve la transmisión de conocimientos agrícolas a nivel familiar y comunitario. Sin embargo, persisten brechas importantes en los principios de reducción de insumos, sanidad animal y sinergias, que obtuvieron los puntajes más bajos (1,62; 1,46 y 1,60), indicando que estas áreas son desatendidas pero cuentan con interés por parte de los productores para ser fortalecidas en el futuro.



Figura 1. Autoevaluación de desempeño agroecológico de los productores de cacao

El análisis del desempeño agroecológico en el sector revela un cumplimiento "medio" de los 13 principios agroecológicos en las cooperativas, asociaciones y agroindustrias de la región. En el caso de **las cooperativas de cacao**, se observan puntajes moderados en principios clave como justicia, gobernanza de la tierra y participación, con un puntaje de 2,14. Los principios de reciclaje, salud del suelo, sanidad animal, sinergias, cocreación de conocimientos, valores sociales y conectividad presentan un puntaje de 2,00, lo que sugiere que, aunque se implementan parcialmente, hay espacio para avanzar en su aplicación. Los principios de reducción de insumos y biodiversidad fueron los de menor rendimiento, con puntajes de 1,86, mientras que diversificación económica obtuvo el puntaje más bajo con 1,83.

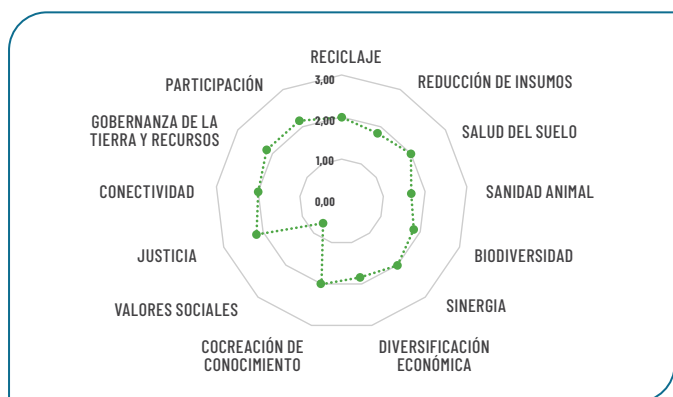


Figura 2. Autoevaluación de desempeño agroecológico de las cooperativas de cacao

En las **asociaciones de camu-camu**, los resultados son similares, con una puntuación media general. Los principios de cocreación de conocimientos y participación destacan con 2,33, seguidos por valores sociales (2,5) y biodiversidad (2,5). Sin embargo, los principios de reciclaje, salud animal, sinergias, diversificación económica, conectividad y participación presentan un puntaje de 2, indicando que, aunque hay esfuerzos en curso, se requiere un impulso adicional para cumplir plenamente con estos principios. Salud del suelo se destacó como el principio con menor cumplimiento, con un puntaje de 1,67.

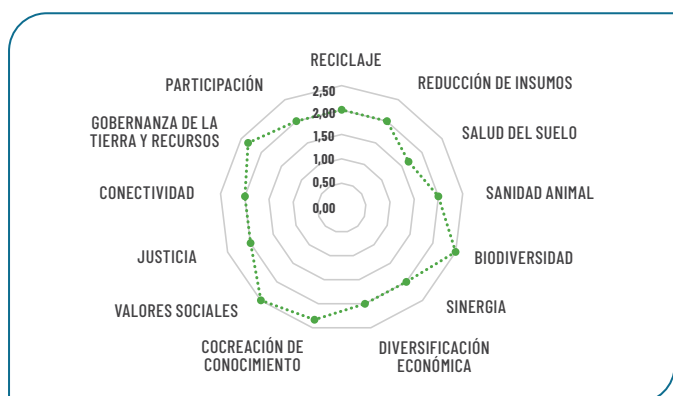


Figura 3. Autoevaluación de desempeño agroecológico de las cooperativas y asociaciones de camu camu

En el **sector agroindustrial**, compuesto por 4 empresas encuestadas, el desempeño también se calificó como "medio". El principio de conectividad resalta con un puntaje de 2,75, seguido por salud del suelo, valores sociales y participación, todos con un

puntaje de 2,50. Los principios de justicia (2,33) y diversificación económica (2,25) también se destacan, mientras que otros principios como reciclaje, reducción de insumos, sanidad animal, diversidad, sinergias, cocreación de conocimientos y gobernanza de la tierra obtuvieron puntajes de 2.



Figura 4. Autoevaluación de desempeño agroecológico de la agroindustria

Finalmente, la inclusión del **sector gastronómico**, con la participación de la Asociación Gastronómica de Ucayali (AGASU), aportó una perspectiva interesante. Las 3 empresas encuestadas, principalmente restaurantes de cocina regional, demostraron un desempeño sobresaliente en principios como salud animal, biodiversidad y gobernanza de la tierra, con puntajes de 3,00. Los principios de sinergias y participación recibieron un puntaje de 2,67, mientras que conectividad obtuvo un puntaje de 2,50. Los principios de reciclaje, diversificación económica, valores sociales y justicia se ubicaron en 2,33, y los principios de reducción de insumos, salud del suelo y cocreación de conocimientos, en 2,00.



Figura 5. Autoevaluación de desempeño agroecológico sector gastronómico

Retos y oportunidades para la transición agroecológica

En la región de Ucayali, la transición hacia sistemas agroecológicos enfrenta retos significativos que afectan a los diversos actores del sector, incluidos los productores, cooperativas, las agroindustrias y el sector gastronómico. Estos desafíos limitan el desarrollo de sistemas sostenibles y su integración en los mercados locales y globales.

Para **los productores y cooperativas de cacao y de camu camu**, uno de los principales retos es el difícil acceso a créditos y financiamiento. Aunque existen algunos programas de financiación, los productores carecen de las capacidades técnicas y administrativas para elaborar planes de inversión que cumplan con los criterios de selección. Además, los altos costos de certificación y la falta de diferenciación de precios para productos agroecológicos reducen sus incentivos para invertir en prácticas sostenibles. A nivel local, los consumidores desconocen los beneficios de los productos agroecológicos y priorizan opciones más económicas, lo que resulta en una baja demanda y limita la formación de un mercado sostenible para estos bienes.

Sin embargo, la adopción de prácticas, como el manejo integrado de plagas y enfermedades (MIPE), la diversificación de cultivos, el rescate de conocimientos ancestrales y la minga pueden transformar los sistemas productivos, reduciendo costos, fortaleciendo la seguridad alimentaria, la cohesión social y la independencia financiera. Además, es crucial promover los productos en mercados y ferias locales, colaborar con el sector gastronómico para incluirlos en menús destacados, y organizarlos en programas sociales como la alimentación escolar. Estas acciones pueden aumentar la visibilidad, generar conciencia y fomentar una demanda sostenible que beneficie a productores y consumidores.

En el caso de **la agroindustria**, los principales desafíos incluyen la falta de financiamiento para capital de trabajo, el acceso limitado a información de mercados y los elevados costos de distribución y logística. Estos factores dificultan la capacidad de las empresas para expandir sus operaciones, diversificar sus productos y mejorar sus procesos, afectando directamente su competitividad en mercados nacionales e internacionales. No obstante, existen oportunidades claras para avanzar hacia modelos sostenibles mediante prácticas de economía circular, capacitación en técnicas ecoeficientes y el desarrollo de productos innovadores basados en frutos amazónicos. Estos esfuerzos pueden mejorar el valor agregado y posicionar a las empresas en mercados especializados. Redes de comercialización más justas, como ferias y compras públicas, también ofrecen un camino para fortalecer el vínculo entre productores y consumidores.

Para el sector de la **gastronomía**, el reto radica en innovar utilizando recursos de la biodiversidad amazónica sin desvincularse de los conocimientos ancestrales. La fusión de tradiciones culturales amazónicas con nuevas propuestas gastronómicas requiere no solo creatividad, sino también acceso a insumos agroecológicos de calidad, un desafío aún no resuelto debido a las limitaciones mencionadas en el sistema productivo y logístico de la región. Para afrontar estos retos, innovar en la oferta culinaria y fusionar recetas tradicionales con cocina saludable representan una vía para destacar en el mercado y revalorizar los recursos de la biodiversidad amazónica.

Asimismo, rescatar los conocimientos ancestrales en la preparación de alimentos no solo enriquece la identidad gastronómica, sino que también fomenta prácticas más sostenibles. Establecer redes de colaboración con productores locales, especialmente aquellos que cultivan de forma orgánica, puede fortalecer la trazabilidad de los insumos y consolidar cadenas de valor más equitativas.



Samuel Zuta Fotografía y Video

Incentivos para la transición agroecológica

Superar los desafíos y las oportunidades de mejora previamente identificadas requiere de incentivos estratégicos que puedan transformar estos desafíos en motores de cambio. El análisis del contexto y de los incentivos identificados durante los talleres con **los productores de cacao en Curimaná** revela que existe un conjunto de incentivos clave que pueden ser catalizadores para impulsar este cambio. Los desafíos principales incluyen la persistencia de metodologías agrícolas tradicionales, la falta de innovación tecnológica y las dificultades para acceder a financiamiento adecuado. Sin embargo, los incentivos no relacionados con el mercado, como los servicios ambientales, tienen un gran potencial para transformar la realidad de los productores.

La fuerte conciencia sobre la conservación ambiental en la región amazónica, combinada con estrategias como la remuneración por servicios ambientales, ofrece una oportunidad única para alinear los intereses de los productores con los objetivos de preservación ecológica. Este enfoque no solo promueve prácticas más sostenibles, sino que también refuerza el valor de la agroecología como una alternativa viable para mejorar la productividad y los ingresos a largo plazo.

En cuanto a las **cooperativas y asociaciones de productores**, se ha identificado que los incentivos más relevantes son la capacitación técnica y el apoyo en la recuperación y manejo de suelos, especialmente dada la acidez y degradación frecuente de los mismos en la región. La implementación de prácticas agroecológicas, como la incorporación de materia orgánica y el uso de abonos verdes, se presenta como una solución clave para restaurar la fertilidad del suelo y garantizar la sostenibilidad de los cultivos. Además, la capacitación en manejo de desechos y subproductos generados durante la producción permite transformar los residuos en insumos valiosos, como compost y fertilizantes orgánicos, lo cual no solo mejora la calidad del suelo, sino que también reduce la dependencia de insumos externos, promoviendo una mayor autonomía para los productores.

Para la **agroindustria**, uno de los principales incentivos es la capacitación técnica para la elaboración de proyectos y planes de inversión, lo que puede mejorar la viabilidad financiera de las empresas del sector y facilitar su acceso a fuentes de financiamiento. Este tipo de capacitación debe enfocarse en la identificación de oportunidades dentro del mercado agroecológico, en la mejora de procesos productivos y en la optimización de la cadena de valor.

En la **gastronomía**, es fundamental fortalecer las redes de confianza entre los diversos actores de la cadena de valor y fomentar la colaboración entre productores, transformadores y restaurantes. La capacitación en liderazgo y gestión empresarial, especialmente en la elaboración y ejecución de proyectos productivos y planes de negocios, fortalecería la capacidad de los líderes locales para gestionar de manera efectiva iniciativas agroecológicas y comerciales.

Finalmente, para promover la transición agroecológica a lo largo de las cadenas de valor de cacao y de camu camu se

debe avanzar en la mejora del marco normativo y las políticas regionales que fomenten la agroecología. A pesar de la existencia de instrumentos legales como la Estrategia Regional de Biocomercio, la Estrategia de Cambio Climático y el Plan de Desarrollo Regional Sostenible, su implementación efectiva sigue siendo un reto. Las autoridades deben incentivar y promover activamente la adopción de políticas públicas aprobadas, como el saneamiento físico legal de las tierras y la implementación de estrategias de biocomercio y agroecología.

A su vez, la creación de ferias de productos agroecológicos, la organización de capacitaciones en adopción de tecnologías agrícolas y la promoción de la agroecología a nivel regional, comunal y familiar (como en el caso de Procompite Agroecológico) facilitarían el acceso a créditos, seguros agrarios y otros mecanismos financieros, mejorando la competitividad y sostenibilidad del sector agroecológico en Ucayali. Al integrar estos incentivos en políticas públicas y estrategias de apoyo, se abre un camino hacia una agricultura más sostenible, inclusiva y resiliente para los productores, las cooperativas y las agroindustrias de la región.

Conclusiones y recomendaciones

El estudio revela que los productores de cacao en Ucayali tienen fortalezas clave, como los vínculos sólidos con cooperativas, las certificaciones orgánicas y un producto de calidad diferenciada. Sin embargo, enfrentan desafíos críticos: acceso limitado a financiamiento, infraestructura inadecuada y una dependencia de monocultivos. La falta de conocimientos técnicos y la débil presencia estatal dificultan la transición a sistemas agroecológicos, dejando a las cooperativas como actores esenciales para vincular a los productores con mercados y apoyo institucional. Es crucial invertir en infraestructura de procesamiento, acceso a financiamiento y capacitación integral en gestión agrícola y diversificación de cultivos para aumentar la productividad y la sostenibilidad del cacao.

En el caso del camu camu, las asociaciones de productores poseen un alto potencial para el desarrollo sostenible de la Amazonía, pero enfrentan retos como la baja capacidad organizativa, los precios desfavorables debido a una negociación débil y el limitado acceso a mercados internacionales y certificaciones. Para mejorar su competitividad, es fundamental invertir en gestión empresarial, certificaciones participativas y estrategias de comercialización, además de establecer alianzas con el sector privado y centros de investigación. Estas medidas permitirán que el camu camu sea un motor económico sostenible en la región.

La agroindustria enfrenta barreras significativas, como los altos costos de distribución, el financiamiento insuficiente para innovación y certificaciones, y un bajo aprovechamiento del potencial de los frutos amazónicos. Mientras tanto, la gastronomía tiene un papel estratégico en la promoción de alimentos sostenibles, pero se ve limitada por dificultades en la obtención de productos orgánicos y la falta de integración con productores locales. Para abordar estos desafíos, es esencial fomentar la innovación en la agroindustria mediante alianzas con centros de investigación, subsidios para certificaciones y la consolidación de mercados locales a través de ferias

agroecológicas. En gastronomía, es clave capacitar a los chefs en prácticas sostenibles y fortalecer la conexión con productores locales para promover ingredientes amazónicos.

De manera transversal, se requiere la alineación de las políticas públicas regionales con estrategias de biocomercio, mitigación del cambio climático y promoción de la agroecología. Instrumentos como los créditos accesibles y las subvenciones iniciales serán cruciales para impulsar la transición agroecológica. Además, explorar alternativas como el Sistema de Garantía Participativa (SGP) de SENASA puede reducir los costos de certificación orgánica en mercados locales.

La transición hacia sistemas agroecológicos resilientes exige colaboración intersectorial entre el sector público, el privado, las cooperativas y las universidades. El fortalecimiento de las capacidades técnicas, las organizativas y la ecoeficiencia será esencial para garantizar un desarrollo sostenible a largo plazo, mejorar la calidad de vida de las comunidades y preservar los ecosistemas amazónicos.

Referencias

FAO (Organización de las Naciones Unidas para la Alimentación y la Agricultura); FIDA (Fondo Internacional de Desarrollo Agrícola); UNICEF (Fondo de las Naciones Unidas para la Infancia), WFP (Programa Mundial de Alimentos); OMS (Organización Mundial de la Salud). (2019). El estado de la seguridad alimentaria y la nutrición en el mundo 2019. Rome: FAO.

FAO (Food and Agriculture Organization of the United Nations); IFAD (International Fund for Agricultural Development); UNICEF (United Nations Children's Fund); WFP (World Food

Programme); WHO (World Health Organization). (2021). The State of Food Security and Nutrition in the World 2021: Transforming food systems for food security, improved nutrition and affordable healthy diets for all. Rome: FAO.

INIA (Instituto Nacional de Innovación Agraria). (2021). Guía técnica para el cultivo de camu camu en la Amazonía del Perú. Dirección de Recursos Genéticos y Biotecnología. Ministerio de Desarrollo Agrario y Riego. <https://bit.ly/3ESLW8x>

Mapa Comercial. (2023). Estadísticas comerciales para el desarrollo de negocios internacionales. Recuperado de: <https://bit.ly/3CX5TL5>

MIDAGRI (Ministerio de Desarrollo Agrario y Riego). (2023). Observatorio de commodities. Boletín trimestral - 2023. <https://bit.ly/3PhjfvI>

Mincetur (Ministerio de Comercio Exterior y Turismo). (2021). Exportaciones de camu camu alcanzaron récord histórico en 2020. <https://bit.ly/4hRf1td>

Osterwalder A; Pigneur Y. (2010). Business model generation: A handbook for visionaries, game changers, and challengers. John Wiley & Sons. Wiley: Hoboken, USA.

Wezel A; Gemmil B; Bezner R; Barrios E; Rodriguez A; Sinclair F. (2020). Agroecological principles and elements and their implications for transitioning to sustainable food systems. A review. *Journal Agronomy for sustainable development*. <https://doi.org/10.1007/s13593-020-00646-z>





Policy brief del modelo de negocio agroecológico en la Región Ucayali

En un mundo cada vez más afectado por el cambio climático, la degradación de los recursos naturales y la inseguridad alimentaria, surge la necesidad de replantear los modelos tradicionales de producción agrícola y los sistemas agroindustriales que, aunque productivos en el corto plazo, han generado impactos negativos en el medio ambiente, la salud humana y las economías locales.

Dentro de este contexto, emerge el modelo de negocio para las transiciones agroecológicas en los cultivos de cacao y camu camu en la Región Ucayali, una propuesta innovadora y sostenible que busca armonizar la producción de alimentos con la conservación de los ecosistemas y el bienestar de las comunidades.

El modelo de negocio agroecológico no solo representa una alternativa viable frente a los desafíos actuales, sino que también promueve un cambio estructural en la manera de entender la agricultura y los sistemas alimentarios, con principios que buscan mejorar la eficiencia de los recursos, fortalecer la resiliencia y garantizar la equidad social, con la participación activa de los actores locales, para garantizar un desarrollo inclusivo y sostenible.

La Cámara de Comercio, Industria y Turismo de Ucayali –institución que desempeña un papel fundamental en el desarrollo económico y social de la región de Ucayali, al representar, promover y apoyar a los empresarios, emprendedores y sectores productivos locales– reafirma su compromiso y alianza de cooperación con la Alianza de Bioversity International y el Centro Internacional de Agricultura Tropical (CIAT) para continuar impulsando los modelos de negocios agroecológicos en sectores clave, con la seguridad de que el presente informe y análisis constituye un aporte significativo hacia un desarrollo sostenible e inclusivo.

Consejo Directivo 2023 – 2024

Cámara de Comercio, Industria y Turismo de Ucayali



Acerca de los autores

María Blanco, investigadora asociada, Centro Internacional de Agricultura Tropical (CIAT)*.

Leslie Estefany Mosquera, investigadora asociada, CIAT.

Rafael De Los Ríos, consultor externo, Perú.

Diego Crisóstomo, magister en Bioeconomía por la Universidad de Hohenheim, Alemania.

César Díaz, estudiante de maestría en la Pontificia Universidad Católica del Perú.

Thea Ritter, consultora externa, Estados Unidos.

Yovita Ivanova, gerenta senior y líder regional de Perú del proyecto PSii, CIAT.

Jonathan Mockshell, Investigador Científico-Economista Agrícola Senior y líder del proyecto PSii, CIAT.

José Sánchez Choy, consultor externo.

* El CIAT es parte de la Alianza de Bioversity International y el CGIAR.

CONTACTO

Jonathan Mockshell

Líder del Proyecto PSii

✉ j.mockshell@cgiar.org

Cita

Blanco M; Mosquera LE; De Los Ríos R; Crisóstomo D; Díaz C; Ritter T; Ivanova Y; Mockshell J; Sánchez Choy J. (2025). Explorando los modelos de negocio para las transiciones agroecológicas en los cultivos de cacao y camu camu en Ucayali, Perú. Políticas en síntesis del programa TRANSICIONES Agroecológicas (enero 2025), Proyecto PSii, Centro Internacional de Agricultura Tropical (CIAT). Lima, Perú.

Acerca de las políticas en síntesis del programa de TRANSICIONES Agroecológicas

El programa Transiciones Agroecológicas para la Construcción de Sistemas Agrícolas y Alimentarios Resilientes e Inclusivos (TRANSITIONS) está financiado por la Unión Europea a través de su iniciativa DeSIRA y gestionado por el Fondo Internacional de Desarrollo Agrícola (FIDA).

Esta publicación ha sido elaborada por el **Proyecto Incentivos e Inversiones del sector privado (PSii)** para el cambio climático, resiliencia y sostenibilidad medioambiental en el marco del acuerdo de subvención de la Comisión Europea No. 2000003771 y está licenciada bajo una licencia de Creative Commons Reconocimiento - No comercial 4.0 Internacional. Los contenidos y opiniones expresados en esta publicación no han sido revisados por pares y son responsabilidad exclusiva de los autores. Los mismos no reflejan necesariamente la opinión de la Unión Europea, del FIDA o de sus organizaciones afiliadas.

Implementado por



La Alianza de Bioversity International y el CIAT, IWMI, CIFOR y World Agroforestry hacen parte de CGIAR, un consorcio mundial de investigación para un futuro sin hambre



Administrado por



Invertir en la población rural

En colaboración con



Financiado por

